

ГЛАЗАМИ

ДЕТЕЙ

ДОМ, В КОТОРОМ

Я ЖИВУ

МБОУ «Храбровская средняя
общеобразовательная школа»
Калининградская область, Гурьевский район,
пос. Храброво, ул. Невского 7

МУЗЕЙНЫЙ УГОЛОК



Сохранять и беречь

Организация экологической тропы в Марсовом лесу

Инициатором создания тропы в Марсовом лесу выступил научный руководитель Санкт-Петербургского филиала ЮНЕСКО, Владимир Владимирович Сорокин. В 2006 году в лесу были созданы четыре тропы: для детей, для подростков, для взрослых и для любителей экстрима. В настоящее время в лесу работает более 10 троп.

Марсовый лес – это не просто парк, это место, где можно почувствовать единство природы и человека. Здесь можно увидеть редкие растения и животных, услышать звуки природы.

На экологической тропе можно увидеть много интересного. Например, можно увидеть редкие растения и животных, услышать звуки природы.

В лесу можно увидеть много интересного. Например, можно увидеть редкие растения и животных, услышать звуки природы.

На экологической тропе можно увидеть много интересного. Например, можно увидеть редкие растения и животных, услышать звуки природы.



Миниатюра тропы



Фотозона тропы



Многие дети собирают листья, делают гербарии, рисуют, делают поделки. В лесу можно увидеть много интересного. Например, можно увидеть редкие растения и животных, услышать звуки природы.



Экологическая тропка в Марсовом лесу

Экологическая тропка в Марсовом лесу – это место, где можно увидеть много интересного. Например, можно увидеть редкие растения и животных, услышать звуки природы.

На экологической тропке можно увидеть много интересного. Например, можно увидеть редкие растения и животных, услышать звуки природы.



Моя большая Малая Родина

ГЛАЗАМИ ДЕТЕЙ

ИЛИ, В КОТОРОМ ОНИ ЖИВУТ

Самое большое село в России

Самое большое село в России – это село Троицкое в Пензенской области. Оно расположено на берегу реки Троицкой и имеет население более 10 тысяч человек. Село известно своими историческими памятниками и красивыми пейзажами.



Самое большое село в России

Самое большое село в России – это село Троицкое в Пензенской области. Оно расположено на берегу реки Троицкой и имеет население более 10 тысяч человек. Село известно своими историческими памятниками и красивыми пейзажами.



Самое большое село в России

Самое большое село в России – это село Троицкое в Пензенской области. Оно расположено на берегу реки Троицкой и имеет население более 10 тысяч человек. Село известно своими историческими памятниками и красивыми пейзажами.



Памятник поселка Некрасово

Памятник поселка Некрасово в Пензенской области. Он посвящен героям Великой Отечественной войны, которые погибли в боях за освобождение нашей Родины. Памятник является одним из самых красивых и значимых объектов в поселке.



Памятник поселка Некрасово

Памятник поселка Некрасово в Пензенской области. Он посвящен героям Великой Отечественной войны, которые погибли в боях за освобождение нашей Родины. Памятник является одним из самых красивых и значимых объектов в поселке.



Памятники поселка Некрасово

(автор *Маялицас Довидас, научный руководитель Данилюк Елена Александровна*)

История посёлка связана с замком Шаакен.

Впервые прусская волость Шаакен (Сакен) упоминается в хронике Тевтонского ордена за 1258 год. Деревянная крепость в Шаакене начала строиться в 1261 году.

Впоследствии к оборонительным стенам замка было пристроено большое количество построек, в которых располагались часовня, жилые помещения и другие хозяйственные помещения.

Замок Шаакен

Слово «Шаакен» пришло из прусского языка и означает «трава». Что и не удивительно: природный ландшафт этих мест представляет собой пространство, заросшее травой, тростником и камышом *Великое посольство Петра Великого*

В 1697 году в гавани, расположенной недалеко от Шаакена, побывала часть «Великого посольства российского» на пути своего следования в Западную Европу.

Царь Пётр I останавливался в Шаакене 11 ноября 1711 года, 9 июля 1712 и 23 сентября 1717 (даты по старому стилю).

Шаакен практически не пострадал во время Великой Отечественной войны. С конца 1945 года в замке располагался приют для немецких детей-сирот, который просуществовал до 1947 года. После войны территория замка использовалась как колхозная конюшня, затем отдан под жильё, а подсобные помещения использовались под хозяйственные нужды.

В 2000-х годах замок был передан в аренду частным лицам, в замке проводились туристические экскурсии, была собрана музейная экспозиция, выставлены средневековые тюремные орудия пыток, содержались экзотические животные (детский уголок). В 2011 году замок передан Русской православной церкви.



Леопольд Борисович Некрасов

Памятник командиру 1-ой минометной роты 1-го стрелкового полка 83-й гвардейской стрелковой (городской) Герою Советского Союза гвардии капитану Некрасову Леопольду Борисовичу, участнику операции на косе Фрише-Нерунг.

На валуны установлен бюст Героя и укреплен мемориал Союза Некрасов Леопольд Борисович 1923-1945.



Памятник Л. Б. Некрасову

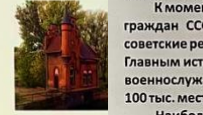
Л — Мост королевы Луизы, Литовский вал.



М — Музей мирового океана, замков музей, но и центр науки. Музей мировых кораблей и в нескольких исторических:

Н — Храм Александра Невского, кирха

О — Остров Канта, Охотничий домик,



П — Памятник Петру 1, Птица счастья

Р — Рыбная деревня, замок Рагнит.

Связь времен

Из прошлого в будущее

Калининград-Кёнигсберг: от «А» до «Я»
Автор Иноземцева Ярослава.

Научный руководитель Абраконова Маргарита Вячеславовна

Каталог памятных мест Калининградской области, который поможет лучше узнать область

А — Исторический район Амалиенау, Агроферма пони-кони двор;

Б — Балтийская коса, Бранденбургские ворота;

В — Виштынецкое озеро, башня Врангеля, Верхнее озеро.

Г — Мемориал 1200 гвардейцам, памятник Гофману, Гидроэлектростанция.



Д — Музей «Домик Ангелов», Двухъярусный мост, Дом советов.

Е — Женский монастырь святой Елизаветы.

Ж — Железнодорожный вокзал - это символические ворота Калининграда, через которые по железной дороге в Янтарный край России прибывают российские и зарубежные гости.

З — Зоопарк, Закхаймские ворота.



И — Замок Инстербург — замок, один из самых старых в Калининградской области. Находится он в г. Черняховске.

К — Кафедральный собор, башня Кронпринц, Куршская коса — это песчаный полуостров, отделяющий пресноводный Куршский залив от Балтийского моря. Куршская коса тоже является заповедником, охраняемым ЮНЕСКО. На ней делают останков многие перелетные птицы мира.

гиона Тильзит-Рагнит

Танцующий лес. На удивительным образом, ову, почему это про яться видом этого у е городище Ушкуй, иния федеральный уния. В то время в не



ландские ворота, с

спасителя — самый г з — 51 метр. Он нах

Заселение Калининградской области 1945-1950 гг.

(автор *Иванова Алиса*)

9 июля 1946 г. было принято постановление Совета министров СССР №1522 «О первоочередных мерах по заселению районов и развитию сельского хозяйства Калининградской области» Основу переселенцев составили выходцы из России (70%), Белоруссии (11%), Украины (7%), Литвы (4%); в их числе женщины преобладали над мужчинами в соотношении 53:47.

Советские люди стали прибывать в отошедшую к СССР часть бывшей Восточной Пруссии сразу же после успешно завершившейся весной 1945 г. Восточно-Прусской операции (по 3-4 тыс. человек ежемесячно).

К моменту образования Кёнигсбергской обл. в ней проживали 35 тыс., а к 1 августа 1946 г. уже 84,5 тыс. граждан СССР (без учета военнослужащих и спецконтингентов), из них до одной пятой составляли советские репатрианты, возвращавшиеся на родину из фашистских концлагерей.

Главным источником пополнения гражданского населения области в это время были демобилизованные военнослужащие. До осени 1946 г. советские люди составляли меньшинство по отношению к более чем 100 тыс. местного немецкого населения

Наиболее интенсивно население области пополнялось в 1946-1948 гг., причем рост численности жителей шел не только за счет миграционного потока, но и в связи с естественным приростом. К началу 1950-х гг. оно превысило полумиллионный рубеж.

В 1954 г. период массового заселения области завершился, так как с 1955 г. резко падает роль миграционного фактора, даже начинается некоторый отток населения. Более половины переселенцев возвращались, некоторые приезжали и уезжали по 2-3 раза. Причины — трудные условия жизни, невысокие заработки, сложная криминальная обстановка, неуверенность в будущем и тоска по родине.



Первые переселенцы в Калининградскую область. История моей семьи.

(авторы: *Астахова Екатерина, Астахова Мария, руководитель Данилюк Елена Александровна*)

Моего прадедушку зовут Астахов Афанасий Захарович. Он родился 14 января 1923 года в селе Поначехе Куракинского района Красноярского края.

Когда началась Великая Отечественная война, моему прадедушке было 18 лет и его призвали в армию. Вместе с другими бойцами их зшелонами (тогда их прозвали «Сибирские зшелоны») доставили защищать Москву. Он участвовал в параде 7 ноября 1941 года на Красной площади. Тогда враг стоял у самой Москвы и этот парад был очень важен для поднятия боевого духа солдат и офицеров, а также для мирного населения. Прямо с парада война отправлялся на передовую. Благодаря таким как мой прадедушка зимой 1941 года удалось отстоять столицу нашей родины и переломить дальнейший ход войны.

Участник штурма города-крепости «Кёнигсберг». После очередного ранения остался тогда ещё в Кёнигсберге, где и встретил долгожданную Победу.

После войны прадедушка остался жить и возродить из руин уже переименованный к тому времени город Калининград. Работал в строительстве, а затем — в сельском хозяйстве. Главным источником пополнения гражданского населения области в это время были демобилизованные военнослужащие. Вот и наш прадедушка стоял у истоков создания хозяйственной и общественной жизни в области. Здесь же он встретил свою вторую половинку. У них появились дети, затем внуки и правнуки.

Калининградская область это наш военный трофей, политый кровью наших предков и который подарил нам наш прадед. Это наш край, это наша Родина. И мы обязаны знать, беречь и передавать следующим поколениям её славные традиции.



Астахов Афанасий Захарович



Моя прабабушка Галина Назиповна. Она родилась 19 августа 1923 года в деревне Там-Тула Татарской АССР Панянского района. Во время войны была санитаркой. Закончила войну в Кёнигсберге. Работала врачом в послевоенном Кёнигсберге. Поднимала акушерство и гинекологию в г. Калининграде.



Быт жителей Восточной Пруссии

Зерновые культуры в питании жителей Древней Пруссии

(автор Васильева Галия, научный руководитель Самошки Нилале Антанасовна)

Регион Юго-Восточной Прибалтики – историческая Пруссия, территория, которая в древности была населена западно-балтским народом, родственным современным литовцам, известным как пруссы. Древние пруссы населяли территорию нынешней Калининградской области и Варминско-Мазурского воеводства современной Польши, причем именно территория Зеленоградского и Гурьевского районов являлась центром их обитания.

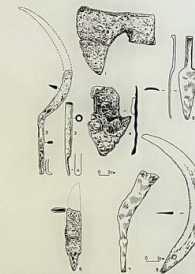
Период существования прусского народа, сформировавшегося на этой территории, конец V – начало VI вв. Времена завоевания и покорения пруссов немецкими рыцарями Тевтонского Ордена в XIII веке и заселения прусских земель немецкими колонистами привело к постепенной утрате пруссами своей культуры и исчезновению их как самостоятельного народа.

Прусы выращивали мягкую пшеницу и метельчатое просо, а также (вероятнее всего) ячмень, овес и рожь. Земледелие до прихода Тевтонского Ордена носило подсечно-огневой характер и играло второстепенную роль в хозяйстве. Основу хозяйства составляли охота и оседлое скотоводство.

Цикл использования злаков включает в себя посевные работы, сбор зерна, его обработку, изготовление муки и выпекание хлеба.

В V-VII вв. муку в Пруссии мололи при помощи зернотерки каменными жерновами. В основном, в доорденскую эпоху, зерно не мололи в муку, а дробили в крупу и готовили из нее каши, как гарнир к основному блюду – мясу или рыбе.

Хлеб выпекали по торжественным культовым событиям, и относились к нему с великим почитением. Выпекали хлеб в хлебных печах, а в полевых условиях – на спиральных сковородах. В состав теста входили только мука и вода, лепешки выпекали небольшие, плоские и пресные, а соль и приправы добавляли к мясу и рыбе. Получался круглый хлеб диаметром 5 см и толщиной 0,5 см.



Земледельческие орудия раннесредневековой пруссии. Археологические находки серпа, топора и сошника

Каменный ручной жернов

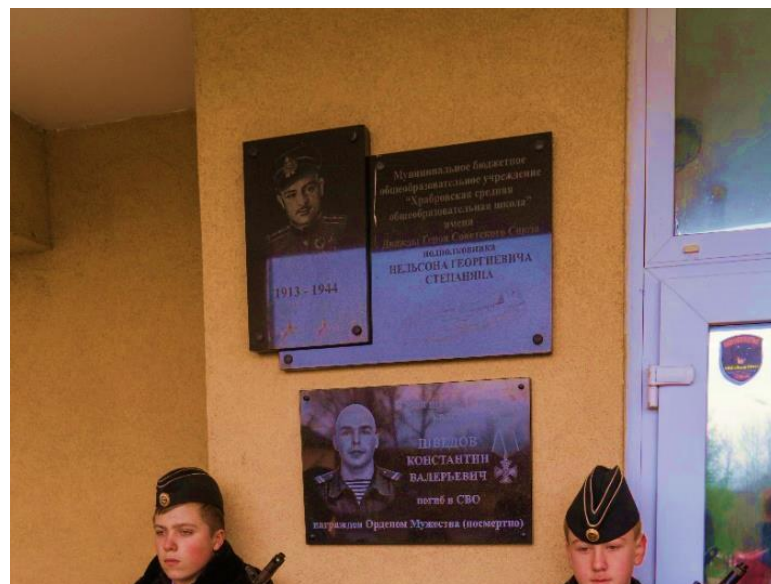


Выпекание лепешек на разогретых камнях костра. Литва.

В условиях средневекового натурального хозяйства весь цикл изготовления лепешки замыкался в рамках одной семьи: семья выращивала злаковые, занималась уборкой урожая, перерабатывала зерно в муку, содержала кур и коров. В общем, средневековая семья была автономной от других групп людей, при этом больше зависела от природного окружения (погоды и, соответственно, урожая). Благодаря селекции современные сорта зерновых культур обладают большей урожайностью, меньше зависят от погодных условий. При этом для работы многочисленных механизмов и транспортировки продуктов необходимо большое количество энергии, в основном нефтепродуктов, запасы которых на планете близки к исчерпанию.

Трудозатраты на приготовление хлебных изделий в эпоху раннего средневековья были значительно выше, а энергозатраты несомненно ниже, чем в современности. Зависимость от природных условий снизилась, а зависимость от мировой экономики существенно возросла.





НАВСЕГДА 26!



ДОМ, В КОТОРОМ Я ЖИВУ

социальное партнёрство



Статистическая информация посещения музея

- 2021 год – посещение: 570 обучающихся (100%)
- Проведено мероприятий – 30
- 2022 год – посещение: 608 обучающихся (100%)
- Проведено мероприятий – 35
- 2023 год – посещение: 631 обучающихся (100%)
- Проведено мероприятий – 42
- **Обеспеченность выставочным оборудованием**
 - Музейные витрины – 5 шт.
 - Музейные витрины (навесные) – 6 шт.
 - Музейные стенды – 15 шт.
 - Мемориальные доски – 2 шт.
 - Переносные экспонаты и стенды - 85

Уникальность музейного пространства заключается в оформлении стендов музея в тематике детских проектов, направленных на сохранение истории родного края. Все из представленных работ были победителями региональных и всероссийских конкурсов.

Музей развивается дальше – 1. Создаём помещение для архива и учётных документов 2. Создаём Кюар-коды экспозиций 3. Дальше – исследовательские работы будут пополнять фонды нашего музея.

***Наш музей всегда рад гостям.
Мы приглашаем всех в
«Дом, в котором я живу»***

СПАСИБО ЗА ВНИМАНИЕ!